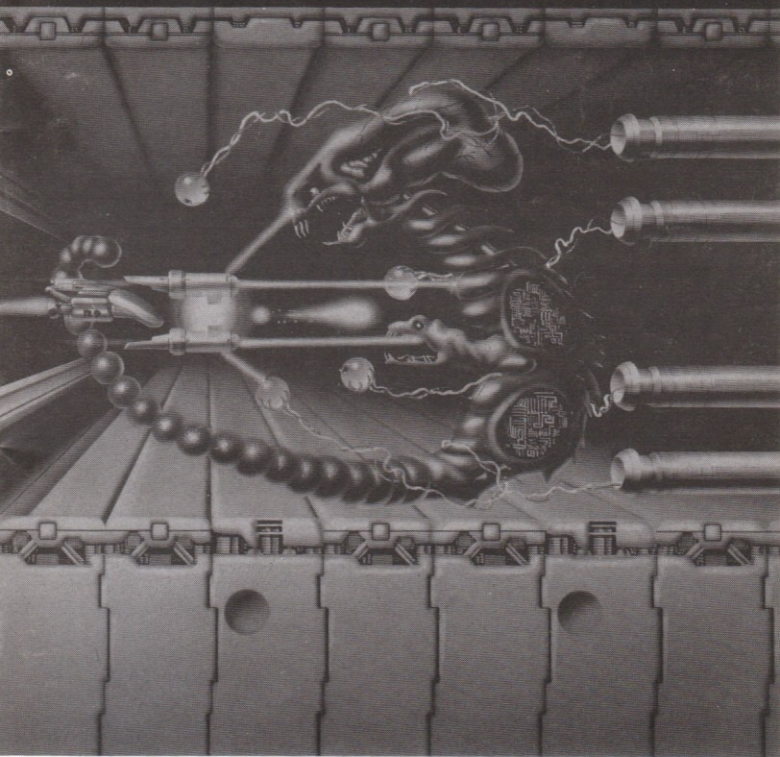


TM

# REINFORCE



PLAYER'S GUIDE

# R-TYPE

A desperate battle is being fought out in the limitless and unknown dimensions of space which have been contaminated and corrupted by an evil power. The evil power is the Bydo Empire, which is determined to subjugate the world. It is inhabited by weird creatures, whose very sight inspires fear. But Mankind is fighting back, and sends you into battle in an incredibly sophisticated plane, the R-9 fighter. Behind the control panel of this fantastic fighting machine, you are Mankind's only defence against the enemy.

## LOADING INSTRUCTIONS

Set up your computer system as detailed in your user manual. Ensure that all non-essential peripherals – such as cartridges, printers, etc. are disconnected. Failure to do so may cause loading difficulties.

1. If you are using your Commodore 64/128 with the cassette version of R-Type ...
  - a) Connect your data cassette player and switch your computer and TV/monitor on. C128 owners should now select C64 mode by typing G064, pressing RETURN and Y, then RETURN again.
  - b) Insert the R-Type cassette into the data cassette player, ensuring that it is fully rewound.
  - c) Hold down the SHIFT and RUN/STOP keys on the computer together. Then press the PLAY key on the data cassette player. The game should then load.
  - d) Refer to the multi-load instruction section of this Players' Guide.
2. If you are using your Commodore 64/128 with the disk version of R-Type ...
  - a) Connect your disk drive to your computer and switch the disk drive, computer and TV/monitor on. C128 owners should now select C64 mode by typing G064, pressing RETURN, then Y, then RETURN again.
  - b) Insert the R-Type disk into the disk drive, label side up. Now type LOAD""",8,1 and hit RETURN. The game should then load.
  - c) Refer to the multi-load instruction section of this Players' Guide.
3. If you are using your ZX Spectrum, Spectrum +, Spectrum 48K, Spectrum 128K, Spectrum +2 with the cassette version of R-Type.
  - a) Connect your cassette player to your Spectrum as advised in the user manual.
  - b) If you are using a joystick then insert the necessary interfaces NOW.
  - c) Switch your TV/monitor, cassette player and computer ON. If your Spectrum now displays a menu screen you may select with 48K or 128K basic.
  - d) Insert the R-Type cassette into the cassette player, with the cassette label marked side one facing upwards. Ensure that the cassette is fully rewound.
  - e) Type LOAD" " and then hit the ENTER key. Now press the PLAY button on

your cassette player. The game should now load.

- f) Refer to the multi-load instruction section of this Players' Guide.
4. If you are using an Atari ST computer with the R-Type diskette ...
  - a) Connect your disk drive to your computer (if your computer features a built-in disk drive you will not need to do this).
  - b) Insert the R-Type diskette 'A' into disk drive A, label side up.
  - c) Switch your TV/monitor, computer and disk drive ON.
  - d) When prompted by the computer insert DISKETTE 'B' into disk drive A, label side up.

## MULTI-LOAD INSTRUCTIONS

R-Type is a multi-load game. Each level will be loaded as you complete the previous one. This means that to enjoy continuous play you MUST keep your R-Type cassette in your data cassette player, or your R-Type disk in your disk drive, at all times during a session with the game. On screen prompts will appear when you complete a level, telling you what to do next.

When loading cassette versions of the game you will be prompted to turn over the tape, rewind fully and load the next level.

## GENERAL INSTRUCTIONS

The movements of the R9 fighter are controlled by standard up, down, and left and right keys or by joystick. The weapons are controlled by the fire button; holding down fire will build up the strength of firepower until the button or key is released.

Weapons are increased or modified by shooting one of the enemy craft which reveals jewels. Collecting a jewel is rewarded by the addition of one of the following weapons:

REFLECTION LASER  
ANTI AIRCRAFT LASER  
GROUND LASER  
HOMING MISSILES  
EXTRA SPEED  
SHIELD ORBS

The first jewel collected also releases a special weapon, the Force, which can be attached to the front or rear of the R9 fighter, sent ahead to clear a path, or behind as a rearguard. The Force is equipped with its own lasers. A key will be used to release this weapon, whether keyboard or joystick, control has been selected.

At the start of each new game of R-Type five credits are given. While credits are still available the player may continue a game from the level attained in the

previous game by pressing the selected fire button or key during an on-screen countdown.

## KEYBOARD CONTROLS

### FOR SPECTRUM OWNERS

The program will detect use of Sinclair or Kempston type joysticks automatically when the fire button is pressed to start a game. By pressing the ENTER key the player can redefine the keys. This information is also fully documented through on-screen prompts.

The game may be paused by pressing CAPSHIFT and 1 simultaneously, and restarted by pressing CAPSHIFT and 2.

When joystick control is selected the SPACE bar is used to detach the Force.

### FOR ATARI ST OWNERS

The game is controlled by joystick in port 1. The Force is detached and retrieved by pressing SPACE.

PAUSE - F10  
MUSIC ON/OFF - F1

### FOR COMMODORE OWNERS

Control is by joystick in port 2 or the following keys:

A - UP  
Z - DOWN  
O - LEFT  
P - RIGHT  
K - FIRE

The space bar is used to detach and retrieve the Force.

SHIFT LOCK - PAUSE  
F7 - MUSIC ON/OFF

## LOADING DIFFICULTIES . . .

We are always seeking to improve the quality of our product range, and have developed high standards of quality control to bring you this product. Therefore, in the event that you experience any difficulties whilst loading, it is unlikely to be a fault with the product itself. We suggest that you switch OFF your computer and repeat the loading instructions carefully, checking your computer and software. If you still have problems, consult the User handbook that accompanied your computer or consult your software dealer for advice. In the case of continued difficulty, and have checked all of your hardware for possible faults, may we



suggest that you contact our Consumer Relations Department for assistance:

Activision Consumer Relations Department

Blake House

Manor Farm Estate

Manor Farm Road

Reading

Berkshire

RG2 0JN

OR

Ring our Consumer Relations Department on

(0734) 310003

Your letter should clearly state the following:

- Your name and address
- A daytime telephone number (if available)
- The name of the product you are having difficulty with
- Whether it is on cassette or diskette
- The computer system you are using and any peripherals, joysticks, etc. you use with the software in question.
- Where and when you bought the product
- A detailed description of the difficulty you are having.

# R-TYPE

Une bataille acharnée se livre dans les dimensions infinies et inconnues de l'espace qui a été contaminé et corrompu par une puissance malfaisante. Cette puissance malfaisante est l'Empire Bydo, résolu à assujettir le monde. Il est habité d'étranges créatures dont la vue même inspire l'angoisse. Mais l'Humanité est résolue à se défendre et vous envoie vous battre à d'un appareil hyper sophistiqué, l'avion de combat R-9. Aux commandes de cette fantastique machine de combat, vous êtes la seule ligne de défense contre l'ennemi.

## INSTRUCTIONS DE CHARGEMENT

Installez votre ordinateur comme indiqué dans le manuel d'utilisation. Assurez-vous que tous les périphériques non essentiels – tels que le chargeur et l'imprimante, etc. ... sont débranchés. Si vous ne le faites pas vous aurez des difficultés à charger le programme.

1. Si vous utilisez un Commodore 64/128 avec la version cassette de R-Type ...
  - a) Branchez votre magnétophone et allumez votre ordinateur et votre récepteur. Si vous avez un C128 sélectionnez le mode C64 en tapant G064, appuyez sur RETURN et Y, puis de nouveau sur RETURN.
  - b) Insérez la cassette R-Type dans le magnétophone, après vous être assuré que vous l'avez réembobinée.
  - c) Tenez appuyées les deux touches SHIFT et RUN/STOP simultanément. Puis appuyez sur PLAY sur le magnétophone. Le jeu devrait commencer à se charger.
2. Si vous utilisez un Commodore 64/128 avec la version disquette de R-Type ...
  - a) Raccordez l'unité de disques à l'ordinateur et allumez l'unité de disques, l'ordinateur et le récepteur. Si vous possédez un C128 sélectionnez le mode C64 en tapant G064, appuyez sur RETURN puis Y, puis de nouveau sur RETURN.
  - b) Insérez la disquette R-Type dans l'unité de disques, le label en dessus. Maintenant tapez LOAD" ",8,1 et appuyez sur RETURN. Le jeu devrait commencer à se charger.
  - c) Reportez-vous à la section instructions pour multi-chargements dans le Guide du Joueur.
3. Si vous utilisez un Spectrum ZX, un Spectrum +, un Spectrum 48K, un Spectrum 128K ou un Spectrum +2 avec la version cassette de R-Type ...
  - a) Raccordez le magnétophone au Spectrum comme indiqué dans le manuel d'utilisation.
  - b) Si vous utilisez un manche à balai insérez les interfaces requises MAINTENANT.
  - c) Allumez votre récepteur, magnétophone et ordinateur. Si un menu apparaît sur l'écran vous pouvez sélectionner votre code Basic 48K ou 128K.

- d) Insérez la cassette R-Type dans le magnétophone, la face 1 de la cassette en dessus. Assurez-vous que la cassette a bien été réembobinée.
  - e) Tapez LOAD"" puis appuyez sur la touche ENTER. Maintenant appuyez sur PLAY sur votre magnétophone. Le jeu devrait commencer à se charger.
  - f) Reportez-vous à la section instructions pour multi-chargeements dans le Guide du Joueur.
4. Si vous utilisez un Atari ST avec la disquette R-Type ...
- a) Raccordez l'unité de disques à l'ordinateur (si votre ordinateur a une unité de disques incorporée vous n'aurez pas besoin de faire cela).
  - b) Insérez la disquette R-Type 'A' dans l'unité de disques A, le label en dessus.
  - c) Allumez le récepteur, l'ordinateur et l'unité de disques.
  - d) Lorsque l'ordinateur vous le demande, insérez la Disquette 'B' dans l'unité de disques A, le label en dessus.

## INSTRUCTIONS POUR MULTI-CHARGEMENTS

R-Type est un jeu à multi-chargeements. Chaque niveau se charge dès que vous avez fini le précédent. Ceci veut dire que pour apprécier le jeu en continu, vous DEVEZ laisser votre cassette dans le magnétophone ou la disquette dans l'unité de disques à tout moment pendant une partie. Des messages-guides apparaitront sur l'écran quand vous êtes sur le point de finir pour vous indiquer la marche à suivre.

Quand vous chargez les versions cassettes du jeu un message-guide vous indiquera de retourner la cassette, de la réembobiner complètement et de charger le niveau suivant.

## INSTRUCTIONS GENERALES

Les mouvements de l'appareil de combat R-9 sont contrôlés par les touches standard haut, bas, gauche et droite ou par le manche à balai. Les armes sont contrôlées par le bouton de tir. Si vous le tenez appuyé vous augmenterez votre puissance de feu jusqu'à ce que vous relâchiez le bouton ou la touche.

Les armes augmentent ou sont modifiées en abattant l'un des appareils ennemis qui révèle des joyaux. Si vous recueillez un joyau, vous obtiendrez l'une des armes suivantes en récompense:

LASER A REFLECTION  
LASER ANTIAERIEN  
LASER AU SOL  
MISSILES A TETE CHERCHEUSE

## VITESSE SUPPLEMENTAIRE ORBITES PROTECTRICES

Le premier joyau recueilli libère une arme spéciale, la Force, qui peut être attachée à l'avant ou à l'arrière de l'appareil, envoyée en avant pour dégager une trajectoire ou en arrière comme arrière-garde. La Force a ses propres lasers. Utilisez une touche pour libérer cette arme, selon que vous ayez sélectionné la commande par clavier ou par manche à balai.

Au début de chaque partie cinq unités de valeur sont attribuées. Même pendant que les unités sont disponibles le joueur peut reprendre le jeu au niveau atteint lors du jeu précédent en appuyant sur le bouton de tir ou la touche sélectionnée pendant un compte à rebours sur écran.

## COMMANDES PAR CLAVIER

### POUR LE SPECTRUM

Le programme décèlera l'utilisation de manches à balai de type Sinclair ou Kempston automatiquement quand vous appuyez sur le bouton de tir pour démarrer le jeu. Appuyez sur la touche ENTER pour redéfinir les touches. Cette information est pleinement documentée à travers les messages-guides sur écran.

Pour interrompre le jeu appuyez sur CAPSHIFT et 1 simultanément. Pour le redémarrer appuyez sur CAPSHIFT et 2.

Quand vous sélectionnez la commande par manche à balai la Barre d'ESPACE-MENT sert à détacher la Force.

### POUR L'ATARI ST

Le jeu est contrôlé par le manche à balai au point d'accès 1. Pour détacher et récupérer la Force appuyez sur SPACE.

PAUSE - F10

MUSIQUE ALLUMEE/ETEINTE - F1

### POUR LE COMMODORE

Le jeu est contrôlé par le manche à balai au point d'accès 2 ou par les touches suivantes:

A - Haut

Z - Bas

O - Gauche

P - Droite

K - Tir



La Barre d'espace sert à détacher et à récupérer la Force.

SHIFT LOCK - PAUSE  
F7 - MUSIQUE ALLUMÉE/ÉTEINTE

## DIFFICULTIES DE CHARGEMENT ...

Nous cherchons toujours à améliorer la qualité de la gamme de nos produits et nous avons établi un excellent niveau de contrôle de qualité qui nous permet de vous présenter ce produit. Au cas où vous éprouveriez des difficultés pendant le chargement, il est donc peu probable que le produit lui-même soit défectueux. Nous vous suggérons d'éteindre l'ordinateur et de renouveler les instructions de chargement soigneusement, après avoir vérifié votre ordinateur et le logiciel. Si vous éprouvez toujours des difficultés, consultez le manuel d'utilisation ou demandez conseil à votre distributeur de logiciel. Au cas où vos difficultés persisteraient après que vous ayez bien vérifié votre équipement, nous vous conseillons de vous mettre en liaison avec notre Service Clientèle qui sera heureux de vous prêter assistance:

Activision Consumer Relations Department

Blake House

Manor Farm Estate

Manor Farm Road

Reading

Berkshire

RG2 0JN

OU

Appelez notre Service Clientèle à ce numéro:

(0734) 310003

Votre lettre devrait mentionner les points suivants:

- Votre nom et adresse
- Un numéro de téléphone où on peut vous joindre dans la journée
- Le nom du produit avec lequel vous éprouvez de la difficulté
- Si le programme est sur cassette ou sur disquette
- Le système d'ordinateur et les périphériques, manche à balai, etc ... que vous utilisez avec le logiciel en question
- Où et quand vous avez acheté le produit
- Une description détaillée de la difficulté que vous éprouvez.

# R-TYPE

Eine verzweifelte Schlacht wird in den unendlichen und unbekanntenen Dimensionen des Weltalls gefochten, die von einer bösen Macht verseucht und korrumpiert werden. Die böse Macht ist das Bydo Empire, dessen Ziel die Unterwerfung der gesamten Welt ist. Deren Bewohner sind unheimliche Kreaturen, deren unmittelbarer Anblick bereits Furcht verursacht. Aber die Menschheit schlägt zurück und schickt Sie ins Gefecht in einem unvorstellbar hochmodernen Raumschiff, dem R-9 Fighter. Hinter dem Steuerpult dieser phantastischen Kampfmaschine sind Sie das letzte Bollwerk der Menschheit gegen diesen Feind.

## LADEANWEISUNGEN

Stellen Sie Ihren Computer entsprechend den detaillierten Anweisungen des Handbuches auf. Vergewissern Sie sich, daß alle nicht erforderlichen Geräte auch nicht angeschlossen sind – wie Steckmodule, Drucker, usw. Sollten Sie dies vergessen, kann es zu Schwierigkeiten beim Laden kommen.

1. Für den Commodore 64/128 mit der Kassetten-Version von R-Type ...
  - a) Den Data-Kassettenrecorder anschließen und den Computer anschalten. Benutzer eines C128 sollten jetzt den C64-Modus wählen und dafür G064 eintippen, RETURN und Y drücken, dann nochmals RETURN.
  - b) Die R-Type-Kassette in den Data-Kassettenrecorder einschieben, wobei diese vorher vollständig zurückgespult sein muß.
  - c) Die Tasten SHIFT und RUN/STOP des Computers gedrückt halten und dann die PLAY-Taste auf dem Data-Kassettenrecorder drücken. Das Spiel sollte jetzt laden.
  - d) Schlagen Sie nach unter den Mehrfach-Ladeanweisungen in dieser Bedienungsanleitung.
2. Für den Commodore 64/128 mit der Disketten-Version von R-Type ...
  - a) Das Diskettenlaufwerk an den Computer anschließen und anschalten, dann den Computer und Monitor/Fernseher anschalten. Benutzer eines C128 sollten jetzt den C64-Modus wählen und dafür G064 eintippen, RETURN und y drücken, dann nochmals RETURN.
  - b) Die R-Type-Kassette mit der Beschriftung nach oben in das Diskettenlaufwerk einschieben, LOAD" ",8,1 eintippen und RETURN drücken. Das Spiel sollte jetzt laden.
  - c) Schlagen Sie nach unter den Mehrfach-Ladeanweisungen in dieser Bedienungsanleitung.
3. Für den ZX Spectrum, Spectrum +, Spectrum 48K, Spectrum 128K, Spectrum +2 mit der Kassetten-Version von R-Type ...
  - a) Den Kassettenrecorder entsprechend den Anweisungen im Handbuch an Ihren Spectrum anschließen.

- b) Wenn ein Joystick benutzt wird, sollte der notwendige Anschluß JETZT angeschlossen werden.
  - c) Den Computer, den Monitor/Fernseher und den Kassettenrecorder EINSCHALTEN. Bei Erscheinen eines Menübildschirms 48K oder 128K Basic für Ihren Spectrum wählen.
  - d) Die Kassette für R-Type mit der Seite 1 nach oben in den Kassettenrecorder einschieben, wobei diese vorher vollständig zurückgespult sein muß.
  - e) LOAD"" eintippen und ENTER drücken gefolgt von der PLAY-Taste auf dem Kassettenrecorder. Das Spiel sollte jetzt laden.
  - f) Schlagen Sie nach unter den Mehrfach-Ladeanweisungen in dieser Bedienungsanleitung.
4. Für den Atari ST mit der Disketten-Version von R-Type ...
- a) Das Diskettenlaufwerk an den Computer anschließen (sollte der Computer bereits über ein eingebautes Laufwerk verfügen, entfällt dies).
  - b) Die R-Type-Kassette mit der Beschriftung 'A' nach oben in das Diskettenlaufwerk A einschieben.
  - c) Den Computer, den Monitor/Fernseher und das Diskettenlaufwerk EINSCHALTEN.
  - d) Bei Erscheinen der Aufforderung für DISKETTE 'B' diese mit der entsprechenden Beschriftung nach oben ins Laufwerk A einschieben.

## MEHRFACH-LADEANWEISUNGEN

R-Type ist ein Spiel, das mehrfach geladen wird. Jedes neue Level wird geladen, wenn das vorhergehende level erfolgreich beendet wurde. Wenn Sie ein ununterbrochenes Spiel genießen wollen, MÜSSEN Sie während des gesamten Spielverlaufes Ihre Kassette für R-Type im Kassettenrecorder oder Ihre R-Type-Diskette im entsprechenden Laufwerk belassen. Wurde ein Level erfolgreich beendet, erscheinen weitere Anweisungen auf dem Bildschirm.

Beim Laden der Kassettenversion werden Sie im Spielverlauf dazu aufgefordert, die Kassette umzudrehen un vollständig zurückzuspulen, um das nächste Level zu laden.

## ALLGEMEINE ANWEISUNGEN

Die Bewegungen des R-9 Fighters werden von den Standard-Tasten für Hoch, Runter, Links und Rechts beziehungsweise mit dem Joystick ausgeführt. Die Waffensysteme werden mit dem Feuerknopf kontrolliert; wenn Sie Feuer gedrückt halten, vergrößert sich die Feuerkraft, bis Sie die entsprechende Taste oder den Knopf wieder loslassen.

Die Waffensysteme werden immer größer oder modifiziert, wenn ein feindliches Raumschiff getroffen wird, das Juwelen enthüllt. Das Einsammeln eines Juwels wird mit der Ausstattung eines weiteren Waffensystems von der folgenden Liste belohnt:

REFLEKTIONSLASER  
ANTI-FLUGZEUG-LASER  
BODENLASER  
ZIELGESTEUERTE RAKETEN  
ZUSÄTZLICHE GESCHWINDIGKEIT  
SCHILD-KUGELN

Der erste eingesammelte Juwel setzt außerdem eine besondere Waffe frei, die 'Force', die Sie am vorderen oder hinteren Ende Ihres R9-Fighters befestigen können und die nach vorne Ihren Weg freiräumt oder Ihnen Rückendeckung gibt. Die Kraft ist mit einem eigenen Laser ausgestattet. Eine Taste feuert diese Waffe ab, sowohl bei Tastatur als auch Joystick.

Bei jedem neuen Start von R-Type erhält der Spieler fünf 'Credits' (Kreditpunkte). Solange die Credits noch vorhanden sind, können Sie Ihr Spiel in einem bereits erreichten Level fortsetzen, indem Sie den Feuerknopf oder die entsprechende Taste während eines Countdowns auf dem Bildschirm drücken.

## TASTATURKONTROLLEN

### FÜR SPECTRUM-BENUTZER

Das Programm bestimmt automatisch den benutzten Joystick-Typ (Sinclair oder Kempston), wenn Sie den Feuerknopf zum Starten des Spiels drücken. Durch Drücken der ENTER-Taste lassen sich die Tasten neu definieren. Diese Informationen werden ebenfalls in aller Vollständigkeit auf dem Bildschirm angezeigt.

Das Spiel wird durch gleichzeitiges Drücken von CAPSHIFT und 1 für eine Pause unterbrochen und läßt sich durch Drücken von CAPSHIFT und 2 wieder aufnehmen.

Bei Benutzung des Joysticks dient die LEERTASTE zum Ablösen der 'Force'.

### FÜR ATARI ST-BENUTZER

Das Spiel wird über den Joystick in Port 1 gesteuert. Die 'Force' wird durch Drücken der LEERTASTE herangeholt oder abgelöst.

PAUSE - F10  
MUSIK AN/AUS - F1

### FÜR COMMODORE-BENUTZER



Das Spiel wird über den Joystick in Port 2 oder die folgenden Tasten kontrolliert:

A - HOCH  
Z - RUNTER  
O - LINKS  
P - RECHTS  
K - FEUER

Die 'Force' wird durch Drücken der LEERTASTE herangeholt oder abgelöst.

SHIFT LOCK - PAUSE  
F7 - MUSIK AN/AUS

## SCHWIERIGKEITEN BEIM LADEN ...

Wir versuchen ständig, die Qualität unserer Produkte zu verbessern und haben deshalb hohe Standards für die Qualitätskontrolle entwickelt, um Ihnen dieses Produkt anbieten zu können. Deshalb ist es unwahrscheinlich, daß das Produkt selber fehlerhaft ist, sollten Sie irgendwelche Schwierigkeiten beim Laden haben. Wir empfehlen Ihnen, zuerst Ihren Computer AUSZUSCHALTEN und die Ladeanweisungen sorgfältig zu wiederholen, wobei Sie den Computer und die Software überprüfen sollten. Haben Sie weiterhin Probleme, sollten Sie im Computer-Handbuch nachschlagen oder Ihren Software-Händler um Rat fragen. Konnten die Schwierigkeiten jedoch nicht behoben werden und haben Sie die Hardware nach allen möglichen Fehlern überprüft, empfehlen wir Ihnen, sich mit unserer Kundenberatung in Verbindung zu setzen, um dort um Hilfe nachzufragen:

Activision Consumer Relations Department  
Blake House  
Manor Farm Estate  
Manor Farm Road  
Reading  
Berkshire  
RG2 0JN  
ODER

Rufen Sie unser Consumer-Relations-Department an unter  
(0734) 310003

Ihr Brief sollte die folgenden Informationen beinhalten:

- Ihren Namen und Ihre Adresse.
- Eine Telefonnummer, unter der wir Sie tagsüber erreichen können (wenn vorhanden).
- Den Namen des Produktes, mit dem Sie Schwierigkeiten haben.
- Ob es die Kassetten- oder Diskettenversion ist.

- Das von Ihnen benutzte Computersystem und welche zusätzlichen Anschlüsse und Joysticks Sie im Zusammenhang mit der betreffenden Software benutzen.
- Wo und wann Sie das Produkt käuflich erworben haben.
- Eine detaillierte Beschreibung der Schwierigkeiten, die Sie mit dem Spiel haben.

## R-TYPE

Una cruenta battaglia si stà combattendo ai limiti e nelle dimensioni sconosciute dello spazio che è stato contaminato e corrotto da un potere maligno.

Il maie è l'Impero Bydo, che è deciso a conquistare il mondo. È abitato da strane creature che a prima vista ispirano paura. Ma Mankind stà combattendo, e ti coinvolge in un combattimento con un aereo incredibilmente sofisticato, il caccia R-9.

Di fronte al pannello di controllo di questa fantastica macchina da guerra, sei Mankind, la sola difesa contro il male.

### ISTRUZIONI PER IL CARICAMENTO PER COMMODORE 64/128

Premi contemporaneamente i tasti SHIFT e RUN/STOP sui tuo computer. Poi premi il tasto PLAY sui registratore.

Per caricare il disco, scrivi LOAD""",8,1 e poi premi RETURN.

### ISTRUZIONI PER IL CARICAMENTO PER ZX SPECTRUM

Scrivi LOAD"" e poi premi ENTER. Poi premi il tasto PLAY sui tuo registratore.

### ISTRUZIONI MULTILOAD

R-Type è un gioco con vari caricamenti. Ogni livello potrà essere caricato quando tu porti a termine il precedente. Ciò significa che per continuare il gioco tu DEVI tenere la tua cassetta nel registratore oppure il tuo dischetto nel drive, ogni volta che si carica uno schema successivo del gioco.

### ISTRUZIONI GENERALI

I movimenti del caccia R-9 sono controllati dai soliti tasti direzione oppure dal joystick. Le armi sono attivate dal tasto fuoco; tenendolo premuto si sparerà ripetutamente fino a che non sarà rilasciato.

Le armi sono maggiorate o modificate colpendo una delle navicelle nemiche che posseggono delle gemme. Collezionandole potrai disporre delle seguenti armi:

LASER RIFLETTENTE

LASER ANTI-NAVICELLA

LASER TERRESTRE

MISSILI GUIDATI

VELOCITÀ SUPERIORE

SCUDI ORBITALI

La prima gemma collezionata ti dà anche una speciale arma, la Forza che puoi essere posizionata davanti o dietro il caccia R-9; davanti per farsi strada, dietro come difesa. La forza è formata da propri lasers. Un tasto può essere usato per sospendere l'uso di questa arma, sia dalla tastiera che dal joystick come

selezionato.

All'inizio del gioco R-Type possiedi cinque caccia. Quando li hai terminati, puoi continuare dal livello raggiunto in precedenza, premendo il tasto fuoco prima del termine del conto alla rovescia.

### PER GLI UTENTI ATARI ST

Il gioco è controllato del joystick in porta 1. La Forza è attivata e disattivata dalla barra spaziatrice.

F10 - PAUSA

F1 - MUSICA ON/OFF

### PER GLI UTENTI COMMODORE

Il gioco è controllato del joystick in porta 2 o dai seguenti tasti:

A-SU

Z-GIU

O-SINISTRA

O-DESTRA

K-FUOCO

La Forza è attivata o disattivata dalla barra spaziatrice.

SHIFT LOCK-PAUSA

F7-MUSICA ON/OFF





---

ELECTRIC DREAMS  
SOFTWARE

---

R-TYPE™

© 1987 IREM CORPORATION  
LICENSED TO ELECTRIC DREAMS